

ДЕТАЉНИ ПОПИС НАХИЈЕ НИШ ИЗ 1516. ГОДИНЕ

Историја Ниша и околине у првим вековима османске власти на овом подручју релативно је добро проучена у нашој историографији, иако број радова посвећених овој теми није велики. Студија Д. Бојанић, која обрађује период од пада Ниша под османску власт 1428. до Великог рата 1683. године представља изузетан допринос не само осветљавању прошлости нишког краја, већ и бољем разумевању целокупне историје српског народа под османском влашћу.¹ Ниш и околина нашли су своје место и у монографији О. Зиројевић посвећеној насељима кроз која је водио царски друм од Београда до Софије.²

Поред ових синтетичких прегледа, мишљења смо да је изузетан допринос бољем познавању Ниша и околине крајем XV и почетком XVI века објављени детаљни попис Нишког кадилука из 1498. године.³ Ово веома добро технички урађено, критичко издање пописа Нишког кадилука пружа обиље података и представља основу за даља истраживања, не само историчара, већ и истраживача који се

баве историјском географијом, етнологијом, економијом, лингвистиком.

Чврсто уверени да критичко издавање извора османске провенијенције који се односе на наше крајеве, а нарочито пописних књига, представља један од највећих доприноса који историчар-османиста може да пружи националној историографији, жеља нам је да објавимо и критичко издање детаљног пописа нахије Ниш, насталог 1516. године, јер ће на тај начин бити могуће правити компарације у односу на стање из пописа из 1498. године и доносити релевантне закључке.

Нахија Ниш је 1516. године пописана као једна од нахија Смедеревског санџака, мада није била територијално повезана са осталим деловима овог санџака, већ је била одвојена целина, окружена Крушевачким, Ћустендилским, Софијским и Видинским санџаком.⁴

На почетку пописа нахије Ниш, уписан је закон за Ниш, који је у целини објавила Д. Бојанић.⁵

Следи попис самог града Ниша, који је 1516. године имао муслимански и хришћански џемат и три махале: Џамијску махалу са 155 кућа, једним имамом и једним мујезином, махалу

¹Ниш до Великог рата 1683, *Историја Ниша*, Ниш 1983, 107-169.

²Цариградски друм од Београда до Софије (1459-1683), Зборник Историјског музеја Србије, Београд 1970, 3-197.

³М. Васић, О. Зиројевић, А. Стојановски, *Попис Нишког кадилука из 1498. године*, Споменик САНУ, Књига СXXXII, Одељење историјских наука, књ. 7, Београд 1992, 97-221.

⁴Д. Бојанић, *Ниш до Великог рата 1683. године*, у: *Историја Ниша*, Ниш 1983, 107.

⁵Турски закони и законски прописи из XV и XVI века за смедеревску, крушевачку и видинску област, Београд 1974, 26-27.

Врхност која је имала 59 кућа и једног имама и махалу Чаршијски месџид, која је била нова, те је имала свега 28 кућа и једног имама. Хришћанска

заједница бројала је 43 пуна домаћинства, 21 неожењеног пореског обвезника и 25 удовица.

У Нишкој нахији постојало је 1516. године 111 насеља, чији је преглед дат у табели¹:

Име села	број кућа	удовичка домаћинства	самачка домаћинства	муслимани
1. Гркиња ²	59	9	12	
2. Драшкова Кутина ³	24	2	5	
3. Горња Врезина ⁴	13	3	4	
4. Доњи Бубањ ⁵	40	4	6	
5. Горње Драговље ⁶	20	9	4	
6. Брестов Дол ⁷	10	1	2	
7. Врело ⁸	74	6	10	
8. Брејановце ⁹	31	5	4	
9. Доњи Вртоп ¹⁰	25	/	6	
10. Вртиште ¹¹	50	6	10	
11. Ђуринце ¹²	36	/	/	
12. Горњи Крупац ¹³	112	11	37	

¹Убикација насеља рађена је на основу објављеног детаљног пописа Нишког кадилука из 1498. године, који су објавили М. Васић, О. Зиројевић и А. Стојановски, истраживања Д. Бојанић која су саопштена у Историји Ниша, а уз помоћ мр Гордане Томовић, сарадника Историјског института САНУ, која ми је разрешила недоумице око идентификовања појединих насеља. Консултована је и необјављена грађа Историјског института САНУ (превод турског извора М. Ибишевић). Финалну ревизију извршио је проф. др Јован Ђурић, професор Филозофског факултета у Нишу у пензији, на чему му и овом приликом захваљујем.

²Данас истоимено село, ји. од Ниша.

³Данас село Тасковићи, ји. од Ниша.

⁴Данас истоимено село, си. од Ниша.

⁵Данас Ново Село, з. од Ниша.

⁶Данас истоимено село у Заплању, ји. од Ниша.

⁷Данас истоимено село у Лужници, јз. од Бабушнице.

⁸Данас истоимено село, си. од Ниша.

⁹Данас истоимено село, с. од Лесковца.

¹⁰Данас постоје села Мали и Велики Вртоп, си. од Лесковца, у Заплању.

¹¹Данас истоимено село, сз. од Ниша.

¹²Данас истоимено село у сврљишкој котлини, ј. од Сврљига.

¹³Данас село Крупац на Нишави, ји. од Ниша.

13. Горњи Матејевац ¹⁴	102	5	18	
14. Доњи Матејевац ¹⁵	115	11	25	
15. Курвин Град ¹⁶	20	3	6	
16. Горњи Вртоп ¹⁷	20	2	7	
17. Бања ¹⁸	25	1	5	
18. Милославци ¹⁹	3			
19. Доња Врезина ²⁰	35	4	3	2
20. Пасје Поље ²¹	19	3	5	
21. Горњи Барбеш ²²	36	5	5	
22. Горњи Душник ²³	34	4	8	
23. Средња Кутина ²⁴	25	3	8	
24. Грнчар ²⁵	12		3	
25. Доњи Крчимир ²⁶	15	1	5	
26. Радинац ²⁷	18	2	5	
27. Дол ²⁸	12	2	2	
28. Чапинац ²⁹	12	2	5	
29. Габровац ³⁰	10	3	3	
30. Горњи Бубањ ³¹	81	15	13	

¹⁴Данас истоимено село, си. од Ниша.

¹⁵Данас истоимено село, си. од Ниша.

¹⁶Рушевине Курвин Град, у селу Клисура на Ј. Морави, јз. од Ниша.

¹⁷Види нап. 15.

¹⁸Данас насеље Нишка Бања.

¹⁹Непознато, уколико се не ради о истоменом селу у Бугарској, западно од Зеленграда, мада је то насеље географски веома удаљено од осталих насеља у нахији Ниш.

²⁰Данас истоимено село, и. од Ниша.

²¹Данас село Паси Пољана, јз. од Ниша.

²²Данас истоимено село у доњем Заплању, ји. од Ниша.

²³Данас истоимено село у Заплању, ји. од Ниша.

²⁴Данас постоји више локалитета под називом Кутина, вероватно Прокопова Кутина, ји. од Ниша.

²⁵Данас истоимено село, јз. од Бабушнице.

²⁶Данас постоје села Мали и Велики Крчимир у Заплању, ји. од Ниша.

²⁷Данас постоји село Радињинци, ј. од Бабушнице.

²⁸Данас постоје села Суви Дол и Равни Дол, и. од Ниша.

²⁹Данас село Чапљинац, јз. од Ниша.

³⁰Данас истоимено село, ј. од Ниша.

31. Дуга Пољана ³²	12	2	2	
32. Памцарево ³³	10	1	3	
33. Јасеновик ³⁴	30	2	9	
34. Попшинце ³⁵	?			
35. Медошевац ³⁶	50	9	12	
36. Старе Ефлаклар (Стари Власи) ³⁷	35	8	13	
37. Сечаница ³⁸	10		3	
38. Брзи Брод ³⁹	8		2	27
39. Чагровац ⁴⁰	35	7		
40. Приштјан ⁴¹	9		2	
41. Бреница ⁴²	24	3	1	
42. Доње Међурово ⁴³	63	10	20	
43. Семче ⁴⁴	12		5	
44. Ефлаклар ⁴⁵	20	1	9	
45. Калатинац ⁴⁶	11	1	2	
46. Опсаница ⁴⁷	30	1	5	
47. Горња Тополница ⁴⁸	48	8	7	7
48. Дехан ⁴⁹	52		10	

³¹ Данас постоји село Бубањ, јз. од Ниша.

³² Данас истоимено село у Заплању, ји. од Ниша.

³³ Данас село Банцарево, и. од Ниша.

³⁴ Данас истоимено село, си. од Ниша.

³⁵ Данас село Попшица, с. од Ниша.

³⁶ Данас истоимено село, з. од Ниша.

³⁷ Реч је о једном од два села: Горње или Доње Власе, ј. од Ниша.

³⁸ Данас истоимено село, сз. од Ниша.

³⁹ Данас истоимено село, и. од Ниша.

⁴⁰ Данас истоимено село у Заплању, ји. од Ниша.

⁴¹ Данас постоје села Горњи и Доњи Присјан, си. од Лесковца.

⁴² Данас истоимено село, си. од Ниша.

⁴³ Данас истоимено село, з. од Ниша.

⁴⁴ Данас истоимено село у Заплању, ји. од Ниша.

⁴⁵ Данас село Власе, ј. од Ниша.

⁴⁶ Данас село Калетинац у Заплању, ји. од Ниша.

⁴⁷ Данас село Овсињинац у Заплању, ји. од Ниша.

⁴⁸ Данас село Топоница, сз. од Ниша.

49. Кнезица Горња ⁵⁰	4	1	3	
50. Бојинце ⁵¹	4			
51. Бадиновац ⁵²	17	5	4	8
52. Турековац ⁵³	15	2	3	
53. Сопотница ⁵⁴	20	1	4	
54. Извор ⁵⁵	6			
55. Кнез Село ⁵⁶	39	6	14	
56. Просек ⁵⁷	5	3	2	
57. Ђелије ⁵⁸	10	4	1	
58. Лисце ⁵⁹	50	2	19	
59. Себет ⁶⁰	18	4	4	
60. Средња Кнежица ⁶¹	17	3	4	1
61. Кравје ⁶²	45	8	7	
62. Краставче ⁶³	16	4	3	
63. Поповац ⁶⁴	20	1	4	
64. Блатница ⁶⁵	53	6	13	
65. Миљковац ⁶⁶	15	1	3	

⁴⁹ Данас село Дејан, и. од Власотинаца.

⁵⁰ Данас село Кнежица, ј. од Ниша.

⁵¹ Данас постоје села Велико и Мало Бојинце у Заплању, ји. од Ниша.

⁵² Под тим називом не постоји. Постоје села са сличним називима у близини Ниша - Балајнац, Батусинац, Белотинац, итд.

⁵³ Данас не постоји.

⁵⁴ Данас истоимено село у Заплању, ји. од Ниша.

⁵⁵ Данас истоимено село, з. од Бабушнице.

⁵⁶ Данас истоимено село, си. од Ниша.

⁵⁷ Данас истоимено село, и. од Ниша.

⁵⁸ Данас истоимено село у Заплању, ји. од Ниша.

⁵⁹ Данас село Лисје у Заплању, ји. од Ниша.

⁶⁰ Данас истоимено село у Заплању, ји. од Ниша.

⁶¹ Види нап. 54.

⁶² Данас село Кравље, с. од Ниша.

⁶³ Данас истоимено село у Заплању, ји. од Ниша.

⁶⁴ Данас истоимено село, з. од Ниша.

⁶⁵ Вероватно село Чамурлија (срп. Блатница), сз. од Ниша.

⁶⁶ У дефтеру су уписана два насеља под тим именом. Данас такође постоје два насеља са тим именом, с. и ји. од Ниша.

66. Веље Поље ⁶⁷	100	11	16	
67. Берчинац ⁶⁸	25	2	5	
68. Јагличје ⁶⁹	17	2	3	2
69. Горња Студена ⁷⁰	15	2	2	
70. Пруговац ⁷¹	22	1	5	1
71. Горња Кутина ⁷²	22	3	4	1
72. Доњи Барбеш ⁷³	30	3	8	
73. Чачина ⁷⁴	пусто ⁷⁵			
74. Пунуш ⁷⁶	8 ⁷⁷			
75. Стрелац ⁷⁸	30	2	7	
76. Милачовци ⁷⁹	11	3	2	
77. Париграц ⁸⁰	73	6	20	
78. Студена ⁸¹	12	1	2	
79. Паљина ⁸²	70	6	12	
80. Русна ⁸³	24	1	3	
81. Каменица ⁸⁴	50	3	8	
82. Доњи Душник ⁸⁵	13	2	3	

⁶⁷ Данас истоимено село, си. од Ниша.

⁶⁸ Данас истоимено село, сз. од Ниша.

⁶⁹ Данас истоимено село у Заплању, ји. од Ниша.

⁷⁰ Данас истоимено село, ји. од Ниша.

⁷¹ Данас постоји истоимено село, у близини Алексинца.

⁷² Данас постоји више локалитета са називом Кутина, вероватно Марина Кутина, ји. од Ниша.

⁷³ Данас истоимено село у Доњем Заплању, ји. од Ниша.

⁷⁴ Данас село Чечина, ј. од Ниша. Ово насеље је у попису из 1516. године уписано два пута.

⁷⁵ Уз име села Чечина стоји белешка да је ту раније живело 13 рајетина, који су се разбежали, па сада земљу тог села обрађују Власи извана и дају ушур. Укупан годишњи приход који се убирао од ових Влада износио је 300 акчи.

⁷⁶ Непознато. Можда данашње село Бунуса, јз. од Лесковца, мада је ово насеље географски веома удаљено од осталих насеља у нахији Ниш.

⁷⁷ Убележена је напомена да Власи који се баве земљорадњом дају усуре.

⁷⁸ Данас истоимено село у Лужници, ј. од Бабушнице.

⁷⁹ Непознато.

⁸⁰ Данас село Палиграце, с. од Ниша.

⁸¹ Данас постоје села Доња и Горња Студена, ји. од Ниша.

⁸² Данас постоје села Горња и Доња Паљина, с. од Ниша.

⁸³ Данас истоимено село, ј. од Ниша.

⁸⁴ Данас истоимено село, с. од Ниша.

⁸⁵ Данас истоимено село у Заплању, ји. од Ниша.

83. Доња Тополница ⁸⁶	44	5	16	
84. Селчаница ⁸⁷	9			
85. Крушевица ⁸⁸	70		26	
86. Доњи Комрен ⁸⁹	44	9	8	
87. Миљковац ⁹⁰	22	3	6	4
88. Горњи Комрен ⁹¹	37	3	7	1
89. Доња Малча ⁹²	21	4	5	
90. Бања Кутина ⁹³	56	4	15	
91. Куновица ⁹⁴	60		8	
92. Хум ⁹⁵	61	9	15	1
93. Ступница ⁹⁶	51	3	9	
94. Горњи Крчмир ⁹⁷	31	1	8	
95. Чупљеник ⁹⁸	30	7	5	
96. Доња Кнежица ⁹⁹	40	3	5	
97. Чачина ¹⁰⁰	30	5	5	
98. Трнава ¹⁰¹	65	6	12	4
99. Доње Драговље ¹⁰²	31	2	6	
100. Кукавица ¹⁰³	25	4	7	

⁸⁶Види нап. 53.

⁸⁷Данас село Сечаница, сз. од Ниша.

⁸⁸Данас истоимено село, си. од Власотинца. Године 1516, имало је статус дербенцијског села.

⁸⁹Данас градска четврт, на с. Ниша.

⁹⁰Види нап. 71.

⁹¹Данас истоимено село, с. од Ниша.

⁹²Данас село Малча, и. од Ниша.

⁹³Данас постоји више локалитета под називом Кутина, вероватно Прва Кутина, код Нишке Бање.

⁹⁴Данас истоимено село, и. од Ниша. Године 1516. имало је статус дервенцијског села.

⁹⁵Данас истоимено село, с. од Ниша.

⁹⁶Данас истоимено село, си. од Лесковца.

⁹⁷Види нап. 31.

⁹⁸Данас село Чукљеник, ји. од Ниша.

⁹⁹Види нап. 54.

¹⁰⁰Види нап. 79.

¹⁰¹Данас постоје села Горња и Доња Трнава, с. од Ниша.

¹⁰²Данас истоимено село у Заплању, ји. од Ниша.

101. Трупале ¹⁰⁴	112	14	37	
102. Јелашница ¹⁰⁵	62	3	15	
103. Горња Малча ¹⁰⁶	29	2	8	
104. Доња Студена ¹⁰⁷	22	4	5	
105. Малошиште ¹⁰⁸	80	7	22	
106. Копривница ¹⁰⁹	35	4	5	1
107. Црковна ¹¹⁰	34	3	6	
108. Бонинце ¹¹¹	22	1	3	
109. Горње Међурово ¹¹²	56	6	22	1
110. Лесница ¹¹³	30	3	10	
111. Доњи Крупац ¹¹⁴	52	5	15	
Укупно:	3684	394	830	

¹⁰³У дефтеру је уписана белешка да се село налази у Заплању. Постоји село Кукавица, јз. од Власотинца.

¹⁰⁴Данас истоимено село, сз. од Ниша.

¹⁰⁵Данас истоимено село, и. од Ниша. Године 1516. било је Влашко село.

¹⁰⁶Види нап. 97.

¹⁰⁷Данас истоимено село, ји. од Ниша.

¹⁰⁸Данас истоимено село, ј. од Ниша.

¹⁰⁹Данас истоимено село, ји. од Ниша.

¹¹⁰Можда данашње село Црковница, с. од Лесковца.

¹¹¹Данас постоје села Велико и Мало Боњинце у Заплању, ји. од Ниша.

¹¹²Данас истоимено село, јз. од Ниша.

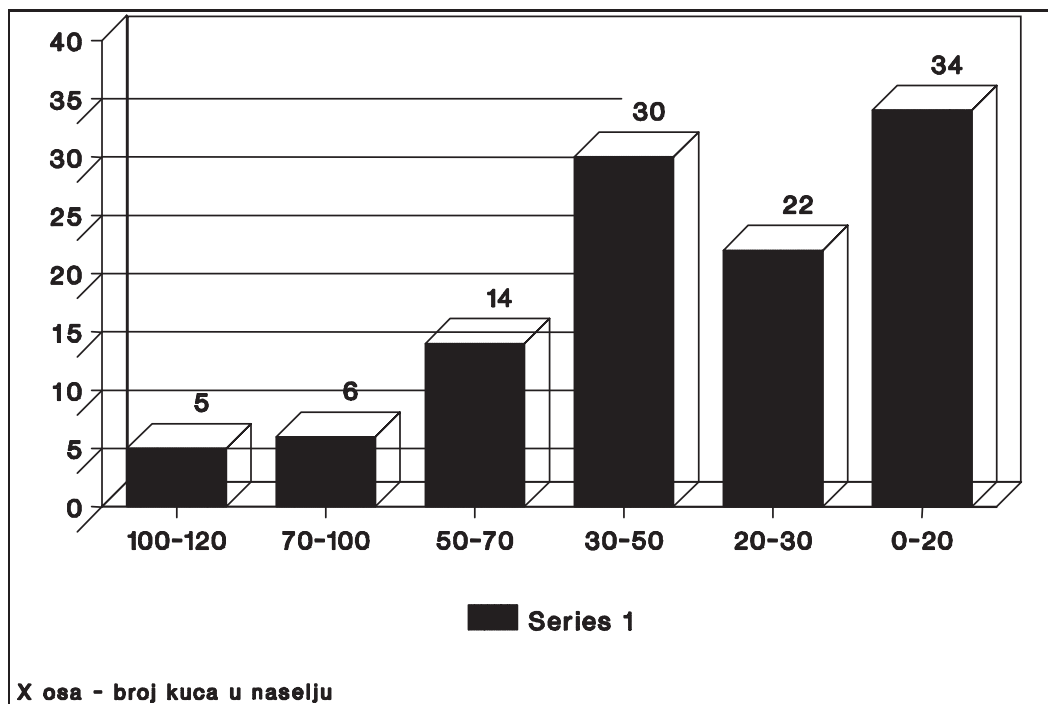
¹¹³Непознато.

¹¹⁴Види нап. 18.

На основу изнетих података, може се израчунати укупан број становника у нахији Ниш. Полазећи од претпоставке, прихваћене у нашој савременој историографији, да је просечно сеоско домаћинство (и хришћанско и муслиманско) у бившој Деспотовини почетком XVI века бројало 6-8 чланова, а удовичко домаћинство 4 члана, онда би укупан број становника нишке области био између 247. Просечно сеоско насеље имало је 33 потпуних, 3.5 удовичких и 7.5 сеоских домаћинстава.

Највеће насеље у области Ниша 1516. године било је село Доњи Матејевац, са 115 кућа, 11 удовичких и 25 самачких домаћинстава, а најмање село Милославци, са свега 3 куће.¹

У графикону број 1. приказана су насеља у Нишкој нахији 1516. године, класификована по броју кућа. Највећи број села имао је мање од 20 кућа: 34 насеља укупно, а свега 5 насеља имало је више од 100 кућа. Тридесет насеља имало је број кућа од 30-50, што представља просек, 20-30 кућа имало је 22, 50-70 кућа 14, а 70-100 кућа имало је 6 насеља.



Графикон бр. 1: Величина насеља у Нишкој нахији 1516. године

¹Увидом у објављени попис кадилука Ниш из 1498. године, уочава се да у периоду 1498-1516. године, готово да није било демографских промена у овој области. Године 1498. било је у кадилуку Ниш 111 насеља са 3.824 потпуних, 314 удовичких и 1084 самачких домаћинстава, или прерачунато око 33000 становника.

По попису из 1516. године, у Нишкој нахији постојала су следећа сејалишта:

1. Сејалиште Милус, у близини села Власи;
2. Сејалиште Горња и Доња Студа, данас села Горња и Доња Студена;
3. Сејалиште Суповац, у близини села Вртисте;
4. Сејалиште Липовица, у близини села Доњи Комрен;
5. Сејалиште Подград, сејалиште села Миљковац;
6. Сејалиште Босиљ, сејалиште села Доња Малча;
7. Сејалиште Скрви, сејалиште дервенског села Крушевица;
8. Сејалиште Горње Остатовце, можда одговара локалитету старог града Остатовице на Сувој Планини, за кога М. Миличевић каже да је "по свој прилици чувао пролазак између Заплања и Лужнице";
9. Сејалиште Рудиница, између села Малошиста и Д. Кнежице;
10. Сејалиште Добра Вода, код села Д. Крупац.

Уочава се и релативно велики број манастира који су почетком XVI века постојали у околини Ниша. Реч је о следећим манастирима¹:

¹Д. Бојанић је у својој, више пута цитираној, студији посећеној историји Ниша у периоду од 1428-1683. године, објавила попис манастира који су постојали у Нишкој нахији 1516. године. Такође је детаљно описала сваки од ових манастира. Поновним набрајањем ових манастира у овом прегледу, само желимо да прикажемо у целини структуру детаљног пописа нахије Ниш из 1516. године.

Живи манастири:

1. Свети Никола, у близини села Г. Драговље;
2. Свети Никола, у селу Д. Матејевац;
3. Свети Никола, у близини села Крушевица;
4. Свети Никола, у близини села Миљковац;
5. Свети Ђорђе, у близини села Поповац;
6. Свети Ђорђе, код села Каменица;
7. Свети Ђорђе, у селу Горња Кутина;
8. Свети Јован, у близини села Стари Власи;
9. Свети Димитри, у близини села Лесница;
10. Свети Спас, у близини села Г. Малча;
11. Пречиста, у близини села Бања Кутина;
12. Света Петка, код села Ђурковца у Заплању.

Пустии манастири:

1. Свети Никола, у близини села Хум;
2. Свети Никола, у селу Тополница;
3. Свети Никола, у селу Малошиште;
4. Свети Никола, у селу Студена;
5. Свети Никола, у селу Чечине;
6. Свети Ђорђе, у селу Малошиште;
7. Свети Јован, у селу Г. Душник;
8. Свети Јован, у селу Д. Матејевац;
9. Свети Петри, у близини села Грнисисте;
10. Свети Тодор, код села Миљковац;
11. Пречиста, код села Лесница;
12. Пречиста, код села Грнчар;
13. Света Петка, код села Бреница.

Дефтер се завршава пописом оризара у селима Д. Бубањ, Д. и Г. Међурово. Објављени попис Нишког кадилука из 1498. године, има готово истоветну структуру и пружа обиље података, као и овде приказани попис из 1516. године. Када и овај попис буде

објављен, сви заинтересовани истраживачи моћи се упоредним проучавањем, да дођу до прецизнијих и поузданијих података, те да на тај начин још боље осветле прошлост Ниша почетком XVI века.